



Kraftfahrt-Bundesamt

DE-24932 Flensburg



MITTEILUNG

ausgestellt von:

Kraftfahrt-Bundesamt

über die Erteilung einer Genehmigung
für einen Typ einer mechanischen Verbindungseinrichtung oder eines
mechanischen Verbindungsbauteils nach der Regelung Nr. R55
einschließlich Änderung Nr. 03 Ergänzung 00

COMMUNICATION

issued by:

Kraftfahrt-Bundesamt

concerning the granting of an approval
of a type of mechanical coupling device or component pursuant to
Regulation No. R55 including amendment No 03 supplement 00

Genehmigungsnummer: **E1*55R03/00*3576*00**

Approval number:

1. Fabrik- oder Handelsmarke der Einrichtung oder des Bauteils:
Trade name or mark of the device or component:
WAP Fahrzeugtechnik GmbH
2. Typ der Einrichtung oder des Bauteils:
Type of device or component:
WAP17.3K

Ausführung(en):
Version(s):
Entfällt
Not applicable
3. Name und Anschrift des Herstellers:
Manufacturer's name and address:
WAP Fahrzeugtechnik GmbH
DE-33178 Borcheln
4. Gegebenenfalls Name und Anschrift des Vertreters des Herstellers:
If applicable, name and address of manufacturer's representative:
Entfällt
Not applicable



Kraftfahrt-Bundesamt

DE-24932 Flensburg

2

Genehmigungsnummer: **E1*55R03/00*3576*00**

Approval number:

5. Namen oder Handelsmarken anderer Lieferanten, mit denen die Einrichtung oder das Bauteil gekennzeichnet ist:
Alternative supplier's names or trade marks applied to the device or component:
Entfällt
Not applicable
6. Name und Anschrift des Unternehmens oder der Gesellschaft, die für die Übereinstimmung der Produktion verantwortlich ist:
Name and address of company or body taking responsibility for the conformity of production:
WAP Fahrzeugtechnik GmbH
DE-33178 Borcheln
7. Zur Genehmigung vorgelegt am:
Submitted for approval on:
16.04.2025
8. Technischer Dienst, der die Prüfungen für die Genehmigung durchführt:
Technical service responsible for conducting approval tests:
TÜV SÜD Auto Service GmbH
DE-80686 München
9. Kurzbeschreibung:
Brief description:
- 9.1. Typ und Klasse der Einrichtung oder des Bauteils:
Type and class of device or component:
Nicht genormte Zugeinrichtung der Klasse E
Non-standard drawbar pursuant to class E



Kraftfahrt-Bundesamt

DE-24932 Flensburg

3

Genehmigungsnummer: **E1*55R03/00*3576*00**
Approval number:

9.2. Kennwerte:
Characteristic values:

9.2.1. Hauptwerte:
Primary values:

D (kN): 14,06	D _c (kN): 14,06	S (kg): 100
-------------------------	--------------------------------------	-----------------------

U (t): Entfällt Not applicable	V (kN): Entfällt Not applicable
--	---

Alternativwerte:
Alternative values:

D (kN): Entfällt Not applicable	D _c (kN): Entfällt Not applicable	S (kg): Entfällt Not applicable
---	--	---

U (t): Entfällt Not applicable	V (kN): Entfällt Not applicable
--	---

9.3. Bei mechanischen Verbindungseinrichtungen oder –bauteilen der Klasse A, einschließlich Kupplungshalterungen
For Class A mechanical coupling devices or components, including towing brackets

Höchstzulässige Fahrzeugmasse gemäß Fahrzeugherstellerangaben (kg):
Vehicle manufacturer's maximum permissible vehicle mass (kg):
Entfällt
Not applicable

Verteilung der höchstzulässigen Fahrzeugmasse auf die Achsen (kg):
Distribution of maximum permissible vehicle mass between axles (kg):
Entfällt
Not applicable

Höchstzulässige Anhängelast gemäß Fahrzeugherstellerangaben (kg):
Vehicle manufacturer's maximum permissible towable trailer mass (kg):
Entfällt
Not applicable



Kraftfahrt-Bundesamt

DE-24932 Flensburg

4

Genehmigungsnummer: **E1*55R03/00*3576*00**
Approval number:

Höchstzulässige statische Stützlast an der Kupplungskugel gemäß
Fahrzeugherstellerangaben (kg):
Vehicle manufacturer's maximum permissible static vertical load on coupling ball (kg):

Entfällt
Not applicable

Höchstmasse des betriebsbereiten Fahrzeugs mit Aufbau, einschließlich Kühlmittel,
Ölen, Kraftstoff, Werkzeugen und Reserverad (falls vorhanden), aber ohne
Fahrzeugführer (kg):
Maximum mass of the vehicle, with bodywork, in running order, including coolant, oils,
fuel, tools and spare wheel (if supplied) but not including driver (kg):

Entfällt
Not applicable

Beladungszustand, bei dem bei Fahrzeugen der Klasse M₁ die Höhe der Kupplungs-
kugel einer mechanischen Verbindungseinrichtung über dem Boden zu messen ist –
siehe Abschnitt 2 der Anlage 1 zum Anhang 7:
Loding condition under which the tow ball height of a mechanical coupling device fitted
to category M₁ vehicles is to be measured – see paragraph 2 of annex 7, appendix 1:

Entfällt
Not applicable

- 9.4. Bei Kupplungsköpfen der Klasse B ist der Kupplungskopf für die Anbringung an einem
ungebremsten Anhänger der Klasse O₁ bestimmt:
For class B coupling heads, is the coupling head intended to be fitted to an unbraked O₁
trailer:

Entfällt
Not applicable

10. Anweisungen des Fahrzeugherstellers für den Anbau der Verbindungseinrichtung oder
des Verbindungsbauteils an das Fahrzeug und Fotografien oder Zeichnungen der
Befestigungspunkte:
Instructions for the attachment of the coupling device or component type to the vehicle
and photographs or drawings of the mounting points given by the vehicle manufacturer:

Siehe Montage- und Betriebsanleitung
See installation and operating instructions

11. Angaben über die Befestigung besonderer Verstärkungshalterungen oder –platten oder
Abstandhalter, die für den Anbau der Verbindungseinrichtung oder des Verbindungs-
bauteils erforderlich sind:

Information on the fitting of any special reinforcing brackets or plates or spacing
components necessary for the attachment of the coupling device or component:

Siehe Montage- und Betriebsanleitung
See installation and operating instructions



Kraftfahrt-Bundesamt

DE-24932 Flensburg

5

Genehmigungsnummer: **E1*55R03/00*3576*00**
Approval number:

12. Zusätzliche Angaben für den Fall, dass die Verwendung der Verbindungseinrichtung oder des Verbindungsbauteils auf bestimmte Fahrzeugtypen eingeschränkt ist – siehe 3.4. des Anhangs 5:
Additional information where the use of the coupling device or component is restricted to special types of vehicles – see annex 5, paragraph 3.4.:
Siehe Beschreibungsmappe
See information document
13. Bei Hakenkupplungen der Klasse K: genaue Angaben zu den Zugösen, die für die Verwendung mit dem jeweiligen Hakentyp geeignet sind:
For Class K hook type couplings, details of the drawbar eyes suitable for use with the particular hook type:
Entfällt
Not applicable
14. Datum des Gutachtens:
Date of test report:
15.04.2025
15. Nummer des Gutachtens:
Number of test report:
25-00148-CX-GBM-00
16. Stelle, an der das Genehmigungszeichen angebracht ist:
Approval mark position:
Deichselkörper oben, geklebt, genietet oder eingraviert
Body upperside, adhesive, riveted or engraved
17. Grund (Gründe) für die Erweiterung der Genehmigung:
Reason(s) for extension of approval:
Entfällt
Not applicable



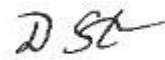
Kraftfahrt-Bundesamt

DE-24932 Flensburg

6

Genehmigungsnummer: **E1*55R03/00*3576*00**
Approval number:

18. Die Genehmigung wird **erteilt**
Approval is **granted**
19. Ort: **DE-24932 Flensburg**
Place:
20. Datum: **24.04.2025**
Date:
21. Unterschrift: **Im Auftrag**
Signature:


(D. Stieglitz)



22. Die Liste der Unterlagen, die bei der Genehmigungsbehörde hinterlegt und auf Anfrage erhältlich sind, liegt dieser Mitteilung bei
The list of documents deposited with the Administration Service which has granted approval is annexed to this communication and may be obtained on request

Anlagen:
Enclosures:
Gemäß Inhaltsverzeichnis
According to index

23. Bemerkungen:
Remarks:
Entfällt
Not applicable



Kraftfahrt-Bundesamt

DE-24932 Flensburg

Zu: **E1*55R03/00*3576*00**

To:

**Erklärung über die Einhaltung der Anforderungen hinsichtlich der Übereinstimmung
der Produktion gemäß dem Übereinkommen von 1958**
**Statement of compliance with the conformity of the production requirements of the
1958 Agreement**

1. Name des Herstellers:
Manufacturer's name:
WAP Fahrzeugtechnik GmbH
DE-33178 Borcheln

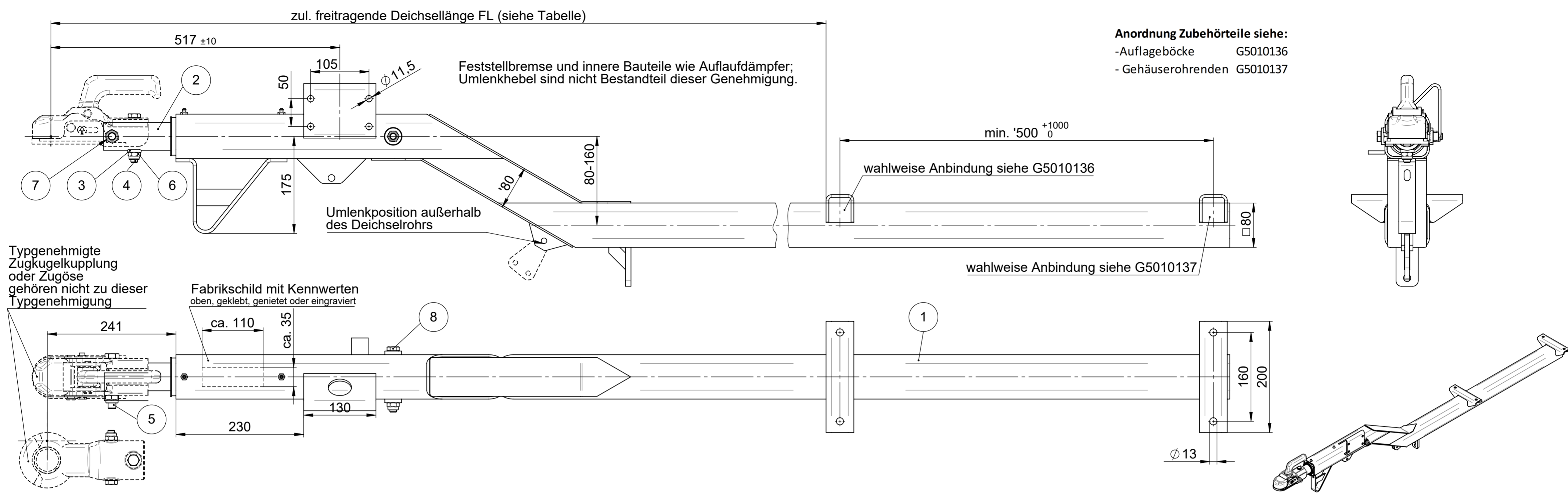
2. Datum der Anfangsbewertung:
Date of the initial assessment:
30.01.2001

3. Datum aller durchgeführten Überwachungstätigkeiten:
Date of any surveillance activities:

Aktenzeichen	Datum der Begehung	Genehmigungsnummer
Register number	Date of inspection	Approval number

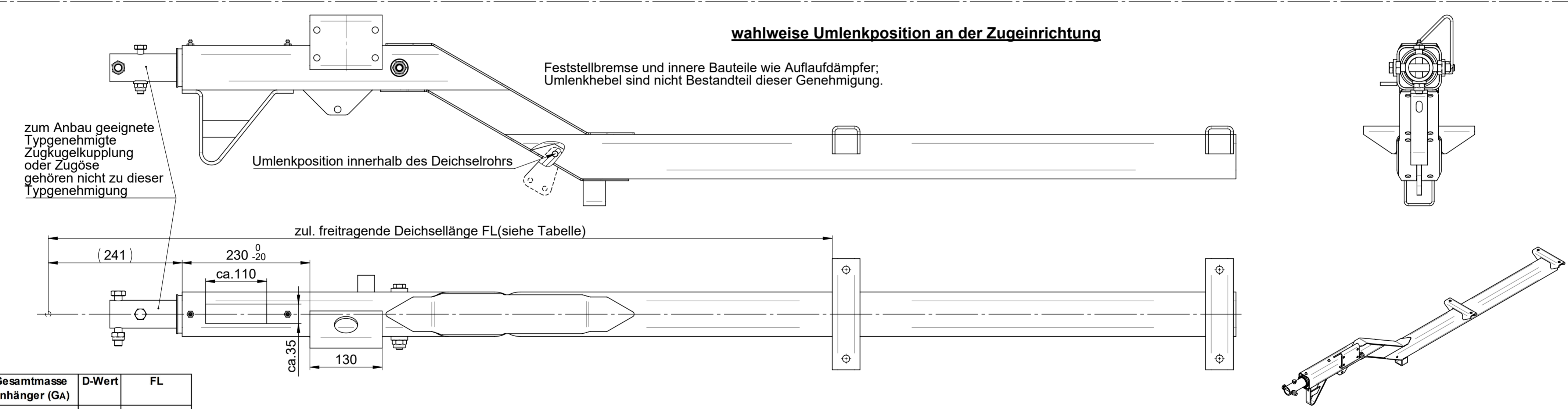
CoP-Q:
Entfällt
Not applicable

CoP-P:
Entfällt
Not applicable



Anordnung Zubehörteile siehe:
 -Auflageböcke G5010136
 - Gehäuserohrenden G5010137

wahlweise Umlenkposition an der Zugeinrichtung



Gesamtmasse Anhänger (GA)	D-Wert	FL
[kg]	[kN]	l [mm]
1500	14,06	1360
1450	13,61	1410
1400	13,16	1460
1350	12,71	1510
1300	12,26	1570
1250	11,80	1630
1200	11,35	1700
1150	10,89	1780
1100	10,43	1860
1050	9,97	1950
1000	9,51	2040

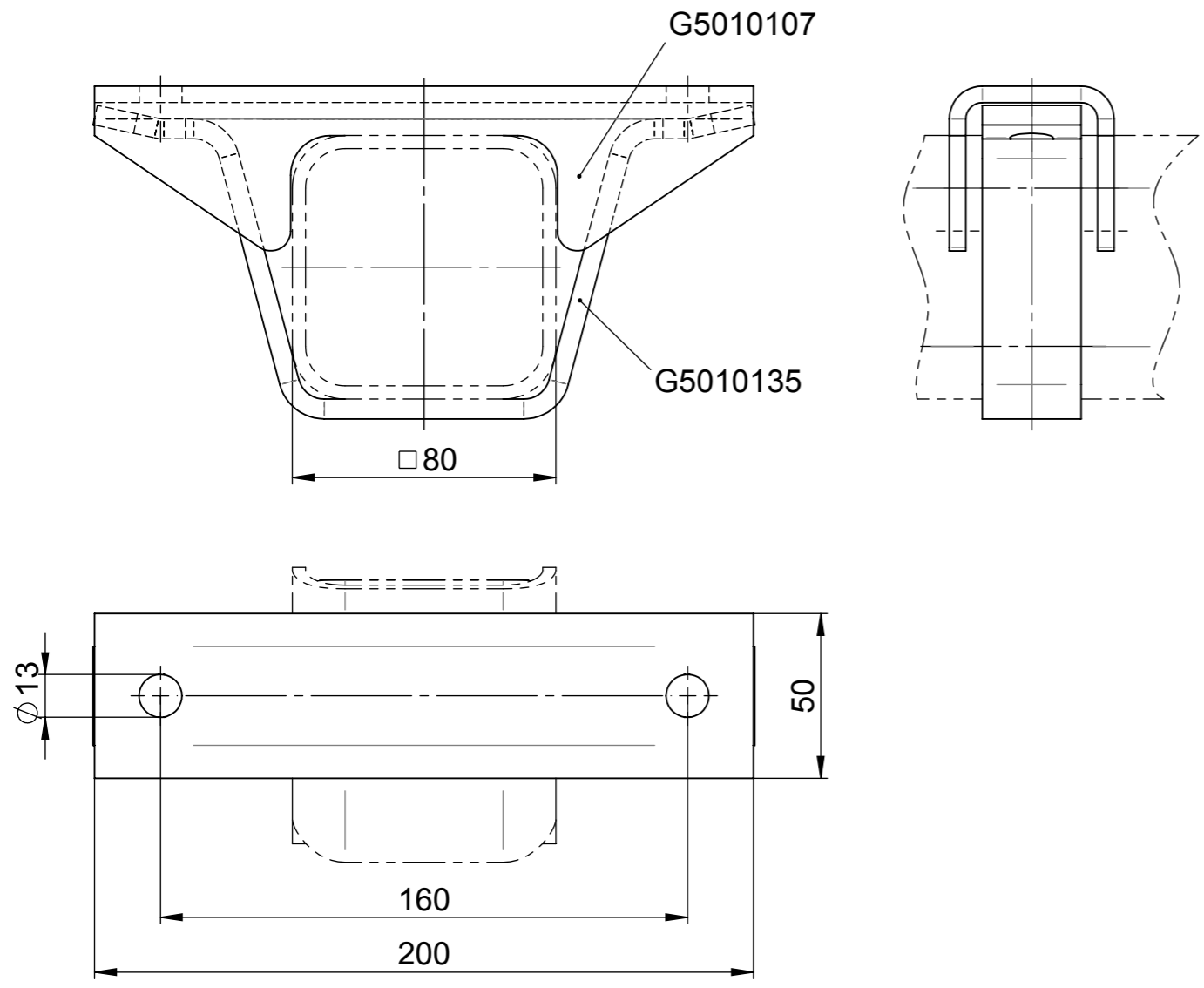
Pos.	Menge	ArtikelNr	Benennung	Werkstoff	Abmessungen	Bemerkungen
8	1		6kt.-Schraube	10.9	M12x110	DIN 931 - verzinkt
7	1		6kt.-Mutter	10.	M14	DIN 980 - verzinkt
6	2		6kt.-Mutter	10.	M12	DIN 980 - verzinkt
5	1		6kt.-Schraube	10.9	M14x90	DIN 931 - verzinkt
4	1		6kt.-Schraube	10.9	M12x80	DIN 931 - verzinkt
3	1	G5010024	Halbrundscheibe (S235)			
2	1	G5010108	Schubstange, kpl.			
1	1	G5010241	Deichselrohr, kpl.			

Oberfläche nach DIN ISO 1302		Werkstoff / Bemerkung	
Zul. Abweichungen für Maße ohne Toleranzangabe ISO 2768 -c		zul. Ges. Gew.: 1500 kg zul. Stützlast: 100 kg zul. D / Dc-Wert: 14,06 kN	
Bearb.	Datum	Name	Maßstab 1:5
12.12.2016	13.12.2016	Joachim Schlüter	
Prüfer	Datum	Name	Benennung Zugeinrichtung WAP 17.3 K
13.12.2016			
Oberfläche [cm²] 17554.23		Gewicht [kg] 28.79	
Zust.		Änderung	Datum
Für diese Zeichnung behalten wir uns alle Rechte vor. Ohne unsere vorherige Zustimmung darf sie weder vervielfältigt noch Dritten zugänglich gemacht werden, und sie darf durch den Empfänger oder Dritte auch nicht in anderer Weise mißbräuchlich verwendet werden.		Zeichnungsnummer G5010240	
Ersatz für		Vorgang: 2503847	
A2		Zeichnung 3D-CAD - erstellt	

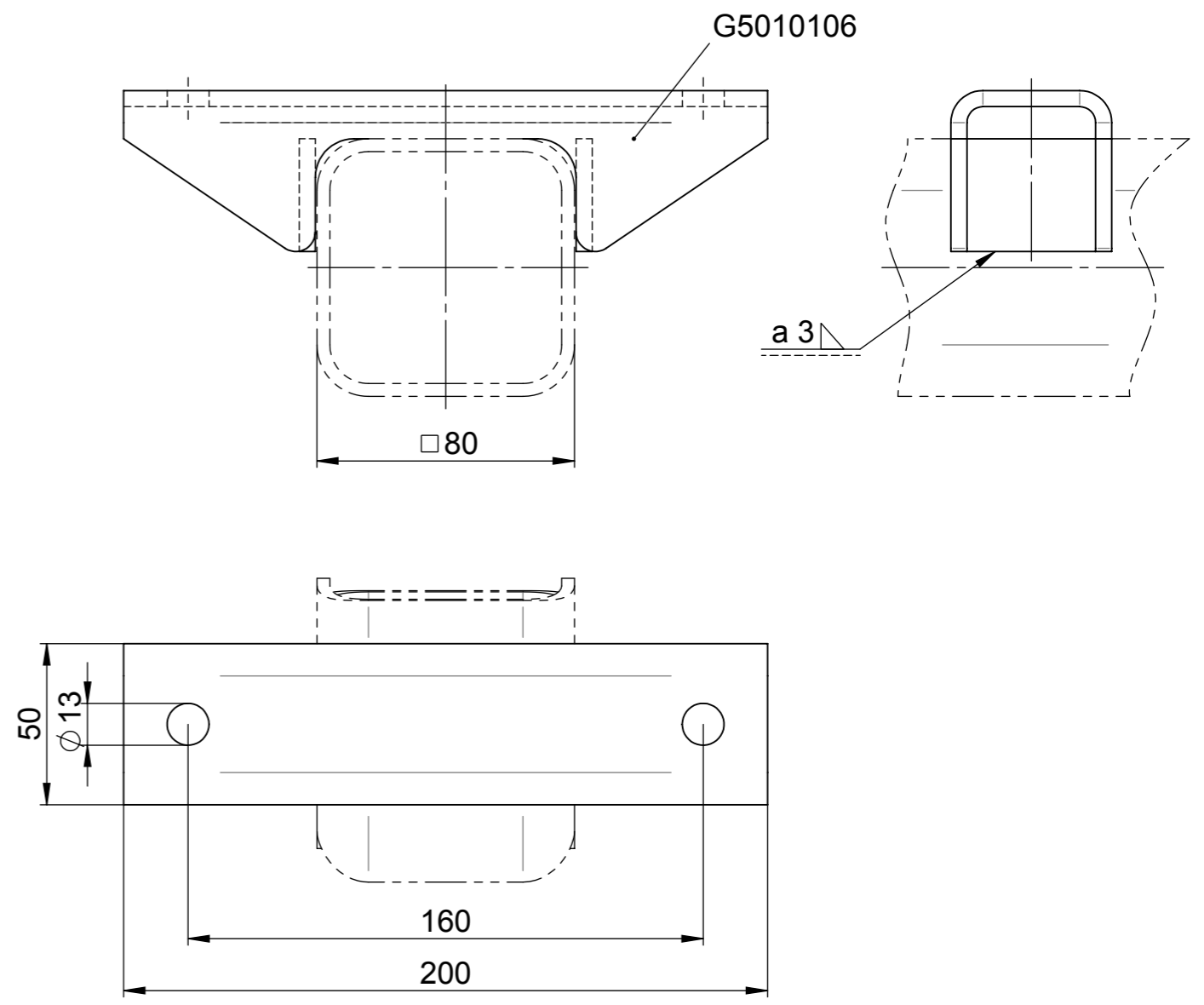
* Theoretisches Gewicht ! Schweißnähte, Farbe und Betriebsmittel sind nicht berücksichtigt !

R55 E1*55R03/00*3576*00

Auflagebock geklemmt





Auflagebock geschweißt



Lichtbogenhandschweißen DIN 1913
 Stabelektrode E 4343 RR (8) 7
 Schutzgasschweißen MAG DIN 8559
 SG 3 - M 21 - Y 4 2 2 0

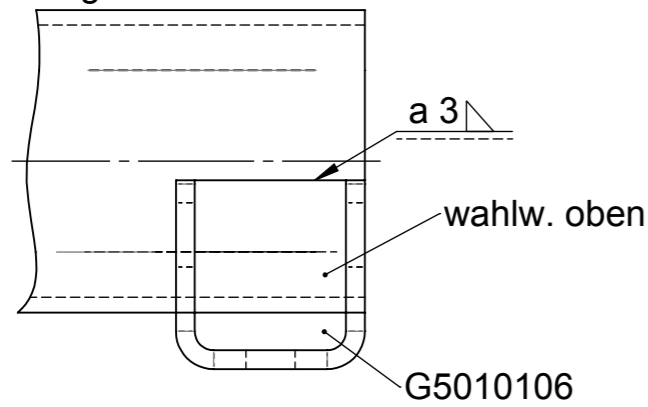
Zul. Abweichungen für Maße ohne
 Toleranzangabe bei Schweißkon-
 struktionen DIN EN ISO 13920 - B

				Oberfläche nach DIN ISO 1302			Werkstoff / Bemerkung	
				Zul. Abweichungen für Maße ohne Toleranzangabe ISO 2768 -c				
		Datum	Name	Maßstab 1:2	Benennung Übersicht Auflageböcke für Zueinrichtungen mit Häuserrohr □ 80			
		Bearb. 17.02.2015	Joachim					
		Prüfer	25.02.2015 R.Bröckl.	Gewicht* [kg] 1.79	Zeichnungsnummer G5010136			
		Oberfläche [cm²]	1069.87					
Zust.	Änderung	Datum	Name	 WAP ™ Fahrzeugtechnik GmbH		Ersatz für		A3
Für diese Zeichnung behalten wir uns alle Rechte vor. Ohne unsere vorherige Zustimmung darf sie weder vervielfältigt noch Dritten zugänglich gemacht werden, und sie darf durch den Empfänger oder Dritte auch nicht in anderer Weise miß-bräuchlich verwendet werden.						Vorgang:		

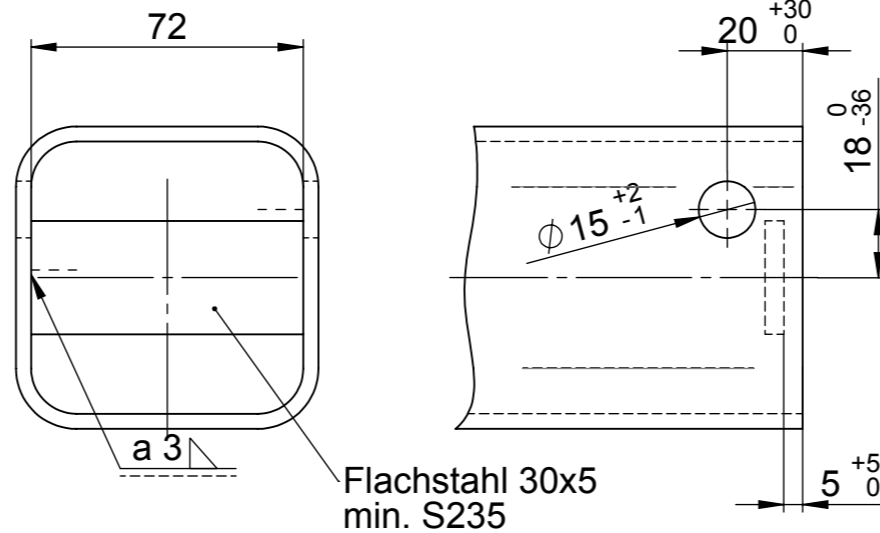
* Theoretisches Gewicht ! Schweißnähte, Farbe und Betriebsmittel sind nicht berücksichtigt !

R55 E1*55R03/00*3576*00

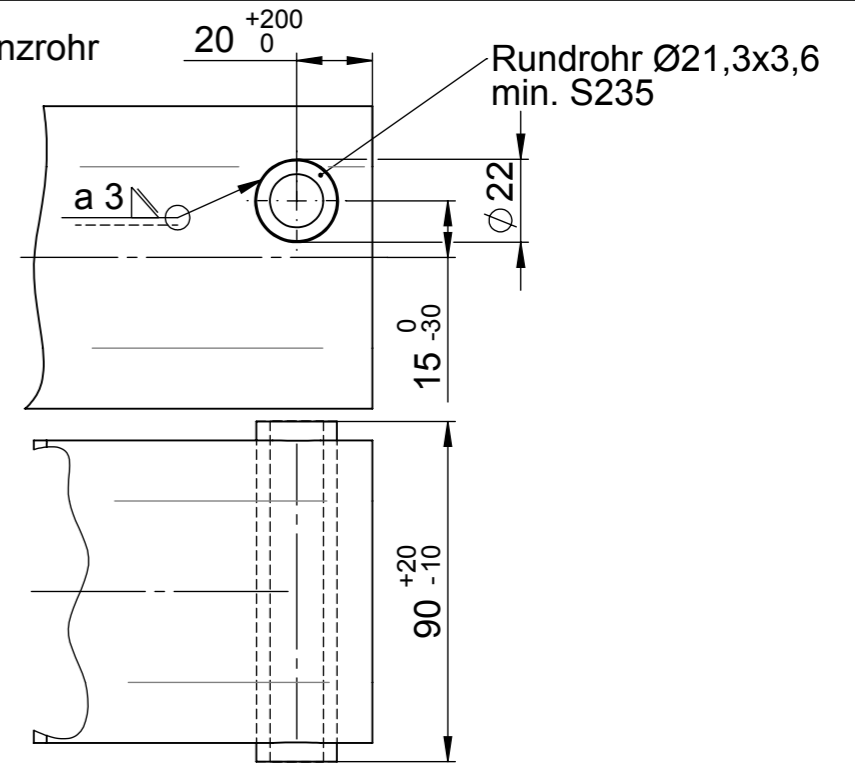
Auflagebock geschweißt



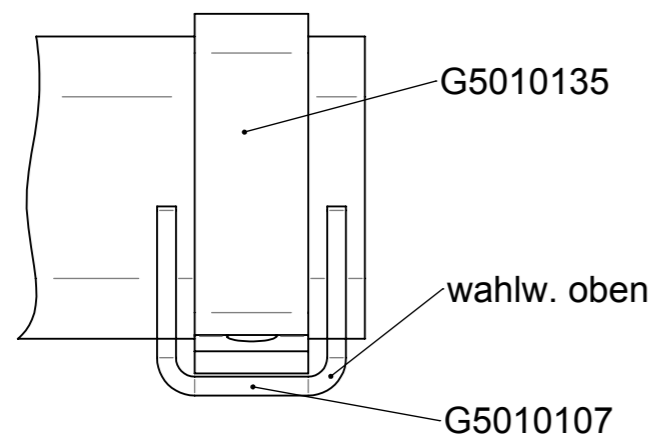
Distanzblech



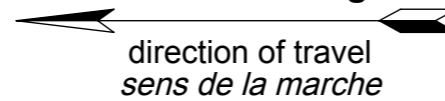
Distanzrohr



Auflagebock geklemmt



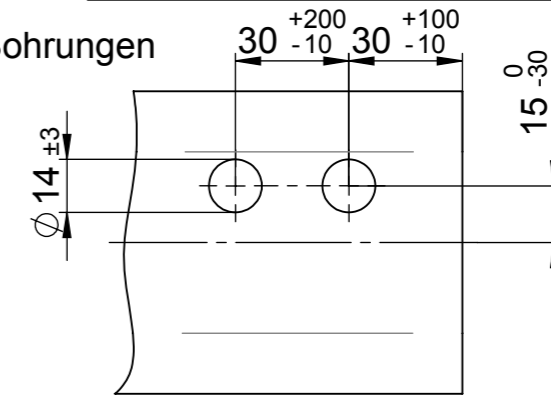
Fahrtrichtung



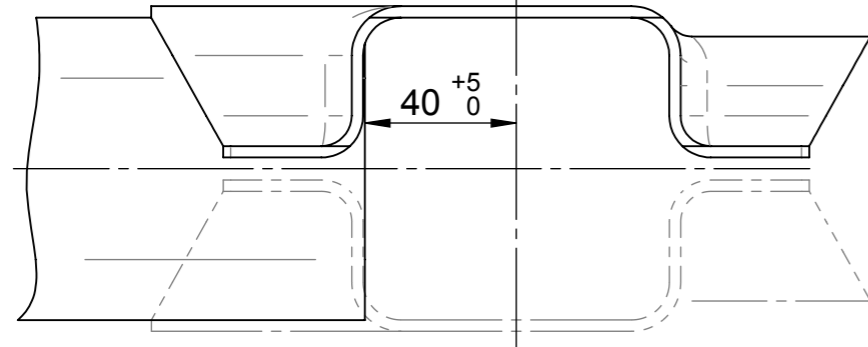
Lichtbogenhandschweißen DIN 1913
 Stabelektrode E 4343 RR (8) 7
 Schutzgasschweißen MAG DIN 8559
 SG 3 - M 21 - Y 4 2 2 0

Zul. Abweichungen für Maße ohne
 Toleranzangabe bei Schweißkonstruktionen
 DIN EN ISO 13920 - B

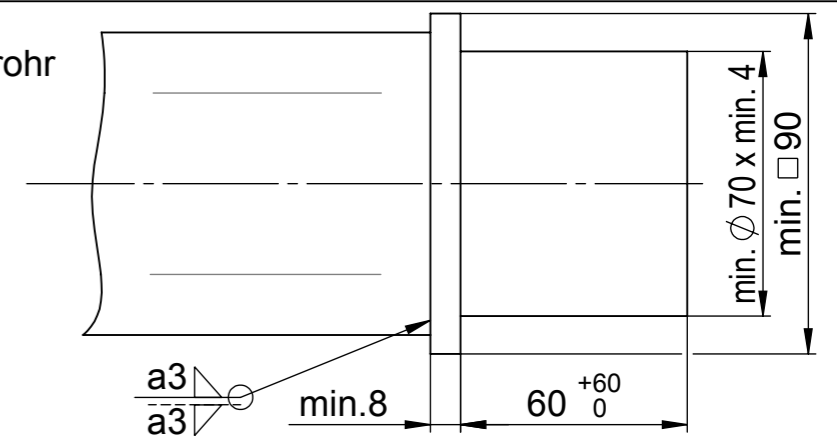
Bohrungen



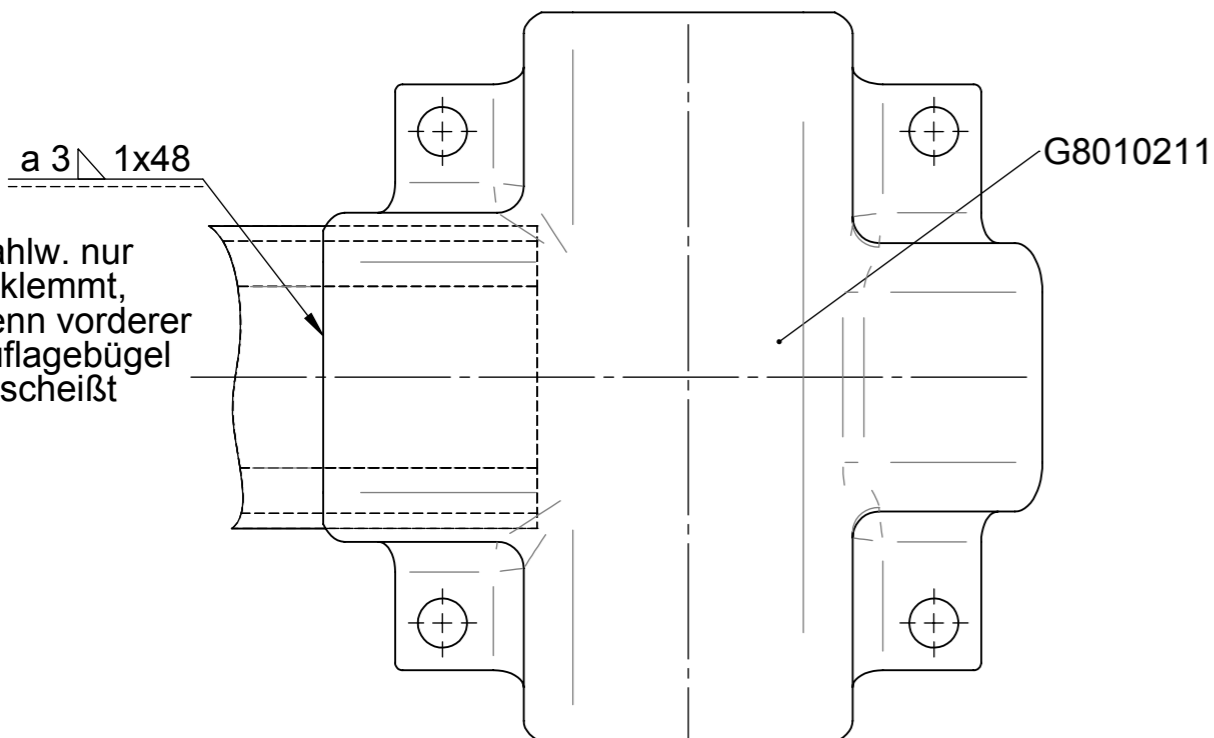
Klemmschale




Reduzierrohr



wahlw. nur geklemmt, wenn vorderer Auflagebügel geschweißt



				Oberfläche nach DIN ISO 1302		Werkstoff / Bemerkung
				Zul. Abweichungen für Maße ohne Toleranzangabe ISO 2768 -c		
		Datum	Name	Maßstab 1:2	Benennung Übersicht Rohrenden für Zugeinrichtungen mit Gehäuserohr □ 80	Zeichnungsnummer G5010137
		Bearb. 25.02.2015	Joachim			
		Prüfer 25.02.2015	R.Bröckl.	Gewicht* [kg] 1.56	Ersatz für	Vorgang:
		Oberfläche [cm²] 969.97				
Zust.	Änderung	Datum	Name	Für diese Zeichnung behalten wir uns alle Rechte vor. Ohne unsere vorherige Zustimmung darf sie weder vervielfältigt noch Dritten zugänglich gemacht werden, und sie darf durch den Empfänger oder Dritte auch nicht in anderer Weise mißbräuchlich verwendet werden.		A3
				 WAP ™ Fahrzeugtechnik GmbH		
						* Theoretisches Gewicht ! Schweißnähte, Farbe und Betriebsmittel sind nicht berücksichtigt !

Beschreibung, Montage- und Wartungsanleitung für Zugeinrichtung Typ: WAP 17.3K

Beschreibung:

Die Zugeinrichtung, Typ WAP 17.3K dient zur Aufnahme der Übertragungsteile (Bremsenteile) für mechanische Auflaufeinrichtungen. Die Schubstange wird im Gehäuse in Führungslagern geführt und am hinteren Ende des Gehäuses durch eine quer durch das Gehäuse und die Schubstange führende 6kt.-Schraube (1) M12 - DIN 931 - 10.9 gehalten. Diese Schraube darf nur so fest angezogen werden das die Schubstange nicht im Gehäuse klemmt !

Montage:

Am vorderen Ende der Schubstange dürfen nur zum Anbau geeignete, typgenehmigte Zugkugelpkupplungen, oder Zugösen angeschraubt werden. Der maximale Abstand von Mitte Kuppelpunkt bis zur hinteren Befestigungsschraube darf 160 mm nicht überschreiten. Für die Befestigung sind folgende Schrauben zu verwenden:

- (2) 6kt.-Schraube M12 - DIN 931 - min. 8.8 mit 6kt.-Mutter M12 - DIN 980 - min. 8.
- (3) 6kt.-Schraube M14 - DIN 931 - min. 8.8 mit 6kt.-Mutter M14 - DIN 980 - min. 8.

Das Anziehdrehmoment MA für beide Schraubengrößen beträgt 80^{+10}_{-0} Nm.

Bei Verschraubung auf runden Oberflächen sind entsprechende Halbrundscheiben zu verwenden. Die Montagevorschriften der Kupplungs-/ Zugösenhersteller müssen beachtet werden.

Die Zugeinrichtung, Typ WAP 17.3K, wird mit dem dafür vorgesehenen Auflagebock mit 2 Stück 6kt.-Schrauben M12, DIN 931 oder DIN 933 oder DIN 912 und 6kt.-Mutter M12, DIN 980, direkt mit dem Fahrzeug verschraubt. Am hinteren Ende wird das Deichselrohr wahlweise mit einem weiteren Auflagebock am Rahmen oder an der Achse, oder mit Klemmschalen an der Achse befestigt. Die hintere Befestigung kann wahlweise auch mittels am hinteren Ende des Deichselrohres angebrachten Querbohrungen erfolgen. Hierfür ist mindestens 1 Stück 6kt.-Schraube M12, DIN 931 oder DIN 933 oder DIN 912 mit Mutter M12, DIN 980 zu verwenden.

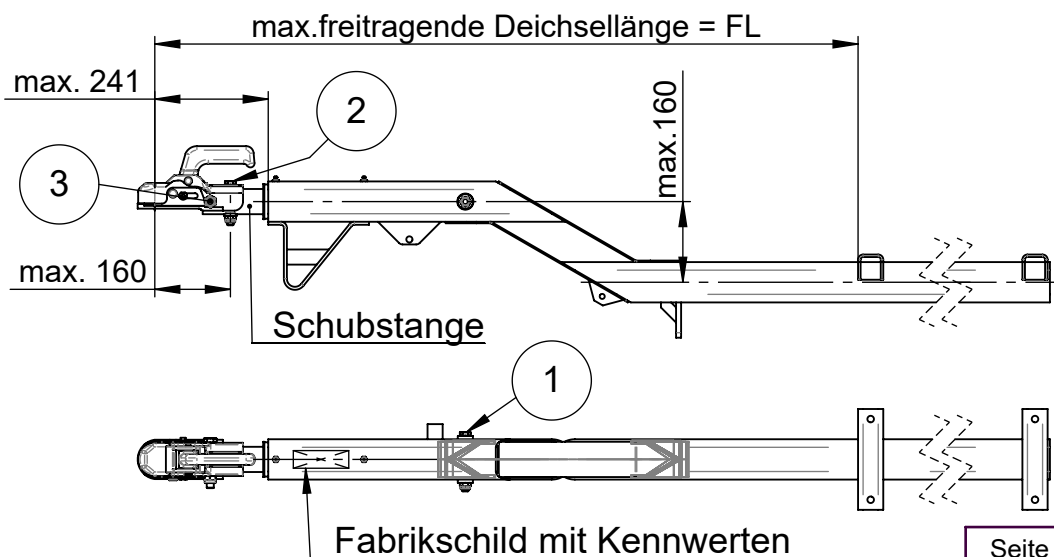
Die Festigkeitsklasse aller Schrauben beträgt min. 8.8

Die Festigkeitsklasse aller Muttern beträgt min. 8

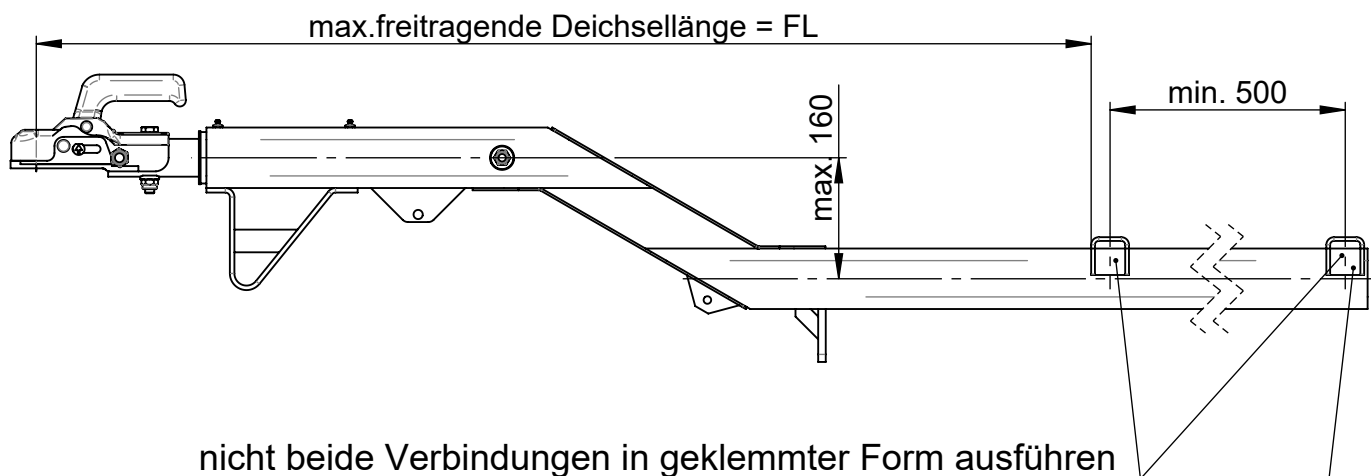
Das Anziehdrehmoment für die Schrauben M14 beträgt 140 Nm.

Das Anziehdrehmoment für die Schrauben M12 beträgt 87 Nm.

Die auf dem Fabrikschild angegebenen technischen Daten und die maximalen freitragenden Deichsellängen aus Tabelle A auf Seite 2 dürfen nicht überschritten werden.



Beschreibung, Montage- und Wartungsanleitung für Zugeinrichtung
Typ: WAP 17.3K



Übersicht Anbindungen
am Rohrende nach
Zeichnung G5010137

Tabelle A

Gesamtmasse Anhänger (GA)	D-Wert	FL
[kg]	[kN]	l [mm]
1500	14,06	1360
1450	13,61	1410
1400	13,16	1460
1350	12,71	1510
1300	12,26	1570
1250	11,80	1630
1200	11,35	1700
1150	10,89	1780
1100	10,43	1860
1050	9,97	1950
1000	9,51	2040

Seite 2/3		Datum	Name
Nummer	Bearb.	07.03.2025	Morfeld
MA-273	Prüfer	07.03.2025	Joachim

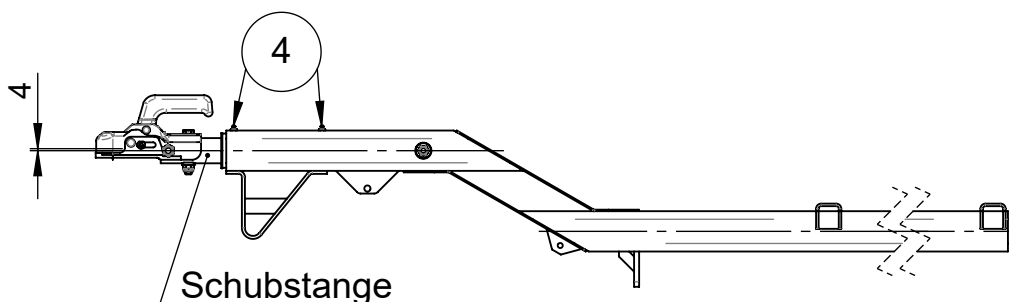
Beschreibung, Montage- und Wartungsanleitung für Zugeinrichtung Typ: WAP 17.3K

Wartung:

Die Schrauben sind alle 10.000 km, mindestens jedoch halbjährlich, auf festen Sitz zu prüfen. In den gleichen Intervallen die Führugslager über die Schmiernippel (4) fetten und Zugkugelumkupplung/ Zugöse am Kuppelpunkt leicht fetten. Hierbei müssen auch die Montagevorschriften der Kupplungs-/ Zugösenherstellers beachtet werden.

Die Auflaufeinrichtung an den vorgesehenen Schmiernippeln nachschmieren. Alle beweglichen Teile auf Freigängigkeit prüfen und ölen. Dies gilt auch für die Teile der Übertragungseinrichtung einschließlich Bremsseile. Sichtprüfung vom Abreißseil und Gasdruckfeder auf Beschädigungen oder Leckage durchführen.

Das Höhenspiel der Schubstange wird durch vertikales Bewegen am Zugkupplungskopf überprüft. Das Höhenspiel darf 4mm nicht überschreiten.



Bei der Überprüfung vom Auflaufdämpfer ist der Handbremshebel in Beremsstellung zu bringen. Danach die Schubstange ca. 30mm in das Gehäuse der Auflaufeinrichtung eindrücken. Nach los lassen muss die Schubstange wieder selbständig in die Ausgangsposition ausfahren.

Abweichungen von dieser Montageanweisung sind nur mit Genehmigung der WAP Fahrzeugtechnik GmbH oder eines amtlich anerkannten Sachverständigen zulässig.